

Dates et horaires d'ouverture

Ouvert tous les jours sauf le lundi* :

de novembre à mars : 14h - 17h

avril-mai-juin-septembre-octobre : 10h30-12h30 / 14h30-18h

Ouverture estivale tous les jours :

juillet-août : 10h - 19h

Fermeture annuelle les 1^{er} janvier, 1^{er} mai et 25 décembre

*ouvert le lundi sur réservation pour les groupes

Tarifs

Plein tarif (adultes) : 4€

Tarifs réduits : 2€

(jeunes de 12 à 18 ans, étudiants, demandeurs d'emploi, bénéficiaires du RMI)

Forfait famille : 10€

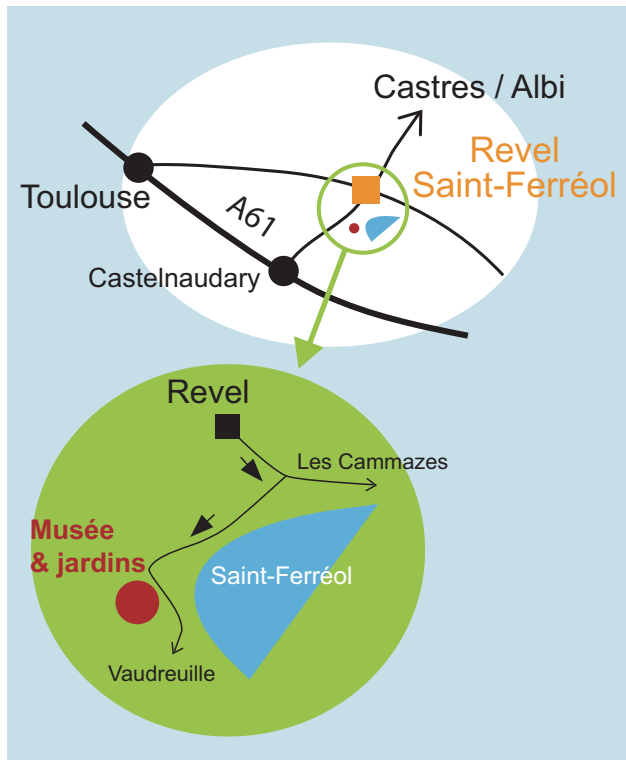
(comprend une entrée pour deux adultes et pour tous les enfants de la famille)

Groupes (+ 10 personnes) : 3€

Groupes scolaires accompagnés : 1,50€/enfant

Gratuit pour les enfants de moins de 12 ans

Plan d'accès



Boulevard Pierre-Paul Riquet, Saint-Ferréol - Le Lac 31250 REVEL
Tél. 05 61 80 57 57 - Email : contact@museecanaldumidi.fr

www.museecanaldumidi.fr

MUSÉE & JARDINS DU CANAL DU MIDI

PATRIMOINE DE L'HUMANITÉ

Nouveau Monde DB - © Paul Palau - CRT Midi-Pyrénées / Dominique Veyr - Studio Ze - architecte scénographe Sophie THOMAS

Guide de présentation



Musée et jardins du canal du Midi

Situé au pied de la digue du bassin de Saint-Ferréol, le « Musée et Jardins du Canal du Midi » propose 800 m² exclusivement dédiés au chef-d'œuvre de Pierre-Paul Riquet, génial concepteur du Canal du Midi.

En contrebas du musée, le parc romantique aménagé au 19^e s., avec sa gerbe d'eau, ses cascades, ses rigoles et sa voûte des robinets, offre un cadre environnemental et paysager d'une grande beauté.



L'impossible rêve de Pierre-Paul Riquet

Avec ses alignements de platanes qui dessinent le paysage, son eau verte que chantait Nougaro, ses chemins de halage où il fait bon flâner, le Canal du Midi ne laisse personne indifférent. L'œuvre gigantesque a été classée au Patrimoine Mondial de l'Humanité par l'UNESCO. Or, paradoxalement, aucun lieu n'avait été dédié en Midi-Pyrénées, ni à l'ouvrage, ni à celui qui en fut l'inventeur avant d'en être le bâtisseur.

En association avec la Communauté de Communes Lauragais-Revel-Sorèzois et avec le soutien du Conseil Général de Haute-Garonne, de l'État et de l'Europe, la Région Midi-Pyrénées a souhaité la création du « Musée et Jardins du Canal du Midi », ici, dans cette maison dite de l'Ingénieur. Ce centre d'interprétation situé au bord du lac de Saint-Ferréol, au cœur du système d'alimentation de l'ensemble du canal, permettra aux visiteurs d'approfondir l'histoire de l'« impossible rêve » de Pierre-Paul Riquet.

Bienvenue au « Musée et Jardins du Canal du Midi ».

Martin Malvy
Président du Syndicat Mixte pour la Valorisation
de la Maison de l'Ingénieur,
Ancien Ministre,
Président de la Région Midi-Pyrénées



sommaire

- ▼ Le Canal du Midi, l'œuvre d'un visionnaire
- ▼ Un environnement exceptionnel
- ▼ Exposition permanente
- ▼ Un espace convivial pour tous
- ▼ Informations pratiques

L'œuvre d'un visionnaire



« Le Canal de Jonction des Deux Mers est sans contredit, le plus beau et le plus noble ouvrage de cette espèce jamais entrepris... j'eus préféré la gloire d'en être l'auteur à tout ce que j'ai fait ou pourrais faire à l'avenir »

 Vauban

Reliant l'Atlantique à la Méditerranée, le Canal du Midi est, malgré son apparente simplicité, certainement l'un des plus fabuleux monuments qu'un homme ait jamais construits.

Le Canal Royal des Deux Mers, ce rêve un peu fou qu'auraient caressé quelques siècles auparavant Néron et Charlemagne n'avait jusqu'alors jamais pu voir le jour. Tous les ingénieurs qui se penchèrent sur ce grand dessein se heurtèrent en effet au problème d'alimentation en eau du Canal.

Tout en confessant à Colbert son ignorance des sciences, Pierre-Paul Riquet, alors anonyme percepteur du Languedoc, eut l'idée qui devait donner corps à son projet : rassembler les différents ruisseaux de la Montagne Noire et les conduire jusqu'au seuil de Naurouze au moyen d'une « rigole ».

Quatre années d'âpres négociations furent nécessaires avant que Riquet n'obtienne l'autorisation de Louis XIV de commencer les travaux le 1^{er} janvier 1667 ! C'est donc à plus de 57 ans, qu'il se lança dans cette gigantesque entreprise.

Organisateur et meneur d'hommes hors pair, Riquet dirigea jusqu'à 12 000 ouvriers sur les différents chantiers.

Parmi les 328 ouvrages d'art qui ponctuent les 240 km du Canal, certains constituèrent de véritables innovations et mirent en évidence l'esprit créatif, visionnaire, universel et audacieux de Riquet.

Exténué, fatigué par le combat, usé par les cabales et les traîtrises, Pierre-Paul Riquet s'éteignit à Toulouse le 1^{er} octobre 1680 à l'âge de 71 ans... Avant l'achèvement de son œuvre qui fut inaugurée l'année suivante.


Le musée se situe sur le barrage de Saint-Ferréol qui fut, pendant plusieurs siècles, le plus grand barrage jamais construit en Europe.



Un environnement exceptionnel

Situé au cœur de la Montagne Noire, à la jonction de 3 départements : la Haute-Garonne, le Tarn, et l'Aude, **le bassin de Saint-Ferréol** est, depuis des générations, l'un des rendez-vous préférés des amateurs de loisirs et de plein air.

Sa plage, sa baignade surveillée, ses sports nautiques, sa réserve de pêche et ses aires de pique-niques... font oublier que le lac de Saint-Ferréol est avant tout un bassin de retenue, la pièce maîtresse du réseau d'alimentation du canal du Midi !

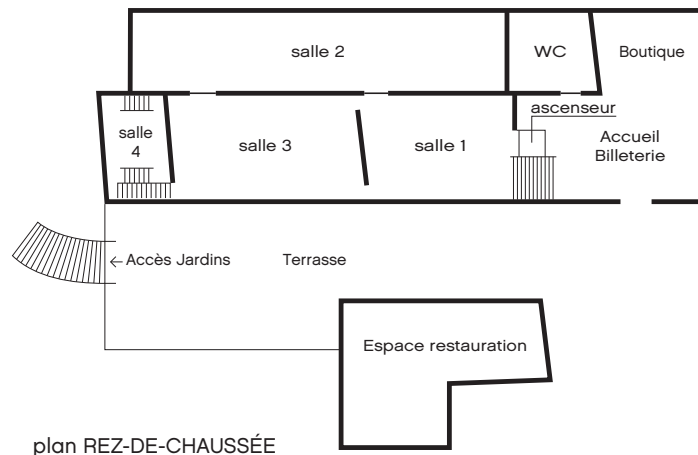


C'est dans ce cadre naturel que, dès le début du 19^e siècle, des jardins romantiques furent progressivement aménagés. En 1855, l'installation du jet d'eau leur conféra une ambiance rafraîchissante propice à la promenade et à la flânerie.

Lieu d'agrément, **les jardins du musée** permettent également de découvrir les principes hydrauliques qui régissent l'alimentation en eau du canal.

La « voûte des robinets », intégrée au parcours de visite, permet de se rendre au cœur du barrage et d'atteindre le système de régulation et ses vannes installées en 1829. Elles coiffent une seconde galerie, « la voûte de vidange », inaccessible au public et par laquelle se fait actuellement l'écoulement principal des eaux du bassin.

EXPOSITION PERMANENTE



Salle 1

Les sources du canal du midi

Au centre de la pièce une grande maquette interactive réalisée dans l'esprit des cartes du 17^{es}. présente les sources du Canal du Midi.

Une vitrine murale permet de faire le point sur le contexte scientifique et technique de cette époque : des plans et dessins de Léonard de Vinci et des maquettes numériques décrivent les principes du génie civil hydraulique utilisés et développés par Riquet.

Un panneau dévoile les origines de Riquet ainsi que sa carrière dans l'Administration des Gabelles.

Enfin, un livre sonore commente des lettres de Pierre-Paul Riquet, soulignant les exceptionnelles capacités de travail, d'organisation, de gestion et de persuasion dont il fit preuve tout au long de son aventure.

De l'intuition géniale de Pierre-Paul Riquet au classement du Canal au titre de Patrimoine de l'Humanité par l'UNESCO, les six salles du musée illustrent les principales étapes de la construction, de l'histoire et du Fonctionnement du Canal du Midi.

Le canal en 5 actes

Le visiteur pénètre dans la salle de spectacle et s'engage sur la passerelle de plus de 20 m de long qui surplombe une fosse où sont placés des objets encore tenus secrets.

Face à lui, sur un écran panoramique, une projection fait apparaître des fresques servant de décor au spectacle organisé en 5 actes.

Acte 1 : « Le Grand Siècle, de Versailles au Canal Royal des Deux Mers ».

Cet acte décrit le contexte historique dans lequel le Canal du Midi fut construit.

Acte 2 : « Aux sources du Canal du Midi ».

Les caractéristiques topographiques de la Montagne Noire sont ici présentées ainsi que certains personnages-clés parmi lesquels Riquet et son ingénieur Andréossy.

Acte 3 : « L'autorisation royale ».

De la première rencontre avec Colbert jusqu'à la rédaction de l'Edit de Saint-Germain, cette scène illustre les années de négociations conduites par Riquet.

Acte 4 : « Le chantier du Canal du Midi ».

Nous voici au coeur des travaux. Cet acte présente les techniques de construction des ouvrages, la gestion des chantiers ainsi que l'organisation sociale inédite et innovante pour l'époque. C'est aussi un hommage aux 12 000 ouvriers du Canal.

Acte 5 : « La Mort de Riquet ... une oeuvre posthume ».

Marqué par la mort de Riquet, cet acte constitue paradoxalement l'apogée et le temps le plus lumineux du spectacle. Le voile de tulle dissimulant la fosse est envahi par un mouvement d'eau : le Canal est ouvert !



Les 14 années de travaux

Plusieurs panneaux graphiques précisent les principales étapes de la construction du Canal du Midi.

Une reproduction du tableau illustrant l'Inauguration de l'Académie des Sciences, comporte en insert un écran qui permet d'évoquer le contexte politique et financier du projet, les négociations entre Riquet, le pouvoir Royal et les Etats du Languedoc.

Dans une grande vitrine murale, des documents d'archives ainsi que des maquettes pédagogiques présentent les principaux ouvrages du Canal : les écluses de Fonserannes, le tunnel de Malpas, l'aqueduc de Répudre, l'écluse ronde d'Agde...

Au centre de la salle, sur une table à dessin, deux jeux interactifs abordent l'organisation humaine du chantier : le « jeu des 1 000 familles » grâce auquel on découvre les noms des ouvriers ayant participé à la construction du Canal, et le « jeu de l'oie » du Canal du Midi conçu au 17^es. par Andréossy.

Imprimés sur quatre panneaux vitrés, les portraits sonorisés de Colbert, de l'Intendant d'Aguesseau, de l'Ingénieur Andréossy et du Maréchal Vauban, témoignent du travail accompli par Riquet et de leur admiration pour son oeuvre et sa personnalité.

Enfin, une maquette animée du barrage de Saint-Ferréol explique le fonctionnement de ce qui fut considéré à l'époque comme la huitième merveille du monde.



plan ÉTAGE

Salle 4

de l'atlantique à la méditerranée

L'auditorium offre au visiteur un instant de détente au cours duquel il peut découvrir la diversité des paysages, des climats et des matériaux qu'offre le Canal du Midi dans son long parcours de Toulouse à Sète.



Salle 5

La vie quotidienne du canal du midi

Au sol, une maquette reproduit un tronçon fictif du Canal, résumant les différentes activités et fonctions qui s'y développent : l'économie, l'administration, le logement, l'irrigation...

Des panneaux précisent l'évolution du Canal du Midi du début du 18^{es}. jusqu'à son classement au Patrimoine de l'Humanité en 1996.

Des mâts sonores offrent, sous forme de témoignages, les différents aspects de la vie du Canal du Midi : le personnel d'exploitation du Canal, les sciences et techniques, la gestion et la régulation de l'eau, le territoire traversé.

Dans une vitrine, des maquettes présentent l'évolution de la navigation sur le canal, ainsi que les marchandises et matériaux transportés (vins, bois, céréales...).


Enfin, une projection propose un état des lieux du site et des usages actuels du Canal. Elle met l'accent sur la démarche qui a présidé au classement du Canal au Patrimoine de l'Humanité par l'UNESCO et le travail de VNF, actuel gestionnaire de l'ouvrage.



Salle 6

salle d'exposition temporaire

Cette dernière salle accueille les expositions temporaires suivant une programmation annuelle. C'est aussi, grâce à une carte touristique, un lieu d'ouverture et de présentation du territoire.



Le « Musée et Jardins du Canal du Midi » s'inspire très largement de son environnement naturel. Ses espaces aussi bien muséographiques que de détente proposent à tous les visiteurs un cadre reposant, convivial, respectueux de la nature et parfaitement intégré.

À voir aux
alentours

espace
pour tous



un
espace
convivial

La boutique

Ouverte à tous, la boutique du musée offre une gamme d'objets inédits, inspirés de documents d'archives et d'objets en lien avec l'histoire et la vie quotidienne du Canal du Midi :

- librairie, carterie,
- reproductions de gravures anciennes,
- produits dérivés, gadgets...

L'espace restauration

Installé dans le Pavillon Napoléon III, à l'entrée du musée, et éclairé par une large baie vitrée surplombant les jardins, le restaurant offre une carte pour tous les goûts...

La terrasse

Ombagée et libre d'accès, c'est le lieu idéal pour flâner, se reposer, bouquiner ou profiter, en plein air, des consommations proposées par l'espace restauration.

Découverte accompagnée du site

Sur réservation, les groupes peuvent découvrir le site de Saint-Ferréol : son bassin, son parc, sa voûte des robinets.

Des parcours-jeux pour parents et enfants

Offerts à l'accueil ou téléchargeables sur internet, des livrets-jeux proposent plusieurs parcours ludiques de visite du musée pour tous les âges.

L' Abbaye-Ecole de Sorèze (5 km)

Fondée en 754 au pied de la Montagne Noire, l'abbaye bénédictine devint séminaire en 1682. Transformée en école royale militaire au 18^e siècle, elle propose un parcours historique et accueille en juillet le « Festival Musiques des Lumières » : chant choral, musiques anciennes, baroques et symphoniques.

Sylvéa : Le Musée du bois et de la marqueterie de Revel (3 km)

Plus de 1000 m² pour cette rencontre avec l'arbre depuis sa plantation jusqu'à son exploitation. Exposition de pièces uniques réalisées par les meilleurs marqueteurs, des productions contemporaines d'exception.

Castelnaudary (20 km)

Musée du Présidial et Grand Bassin du Canal.

Port-Lauragais (30 km)

Evocation ludique du Canal du Midi.

Le réseau d'alimentation du Canal

La prise d'Alzau, le Lampy, les Cammazes, le seuil de Naurouze...

La Cité de Carcassonne (50 km)