



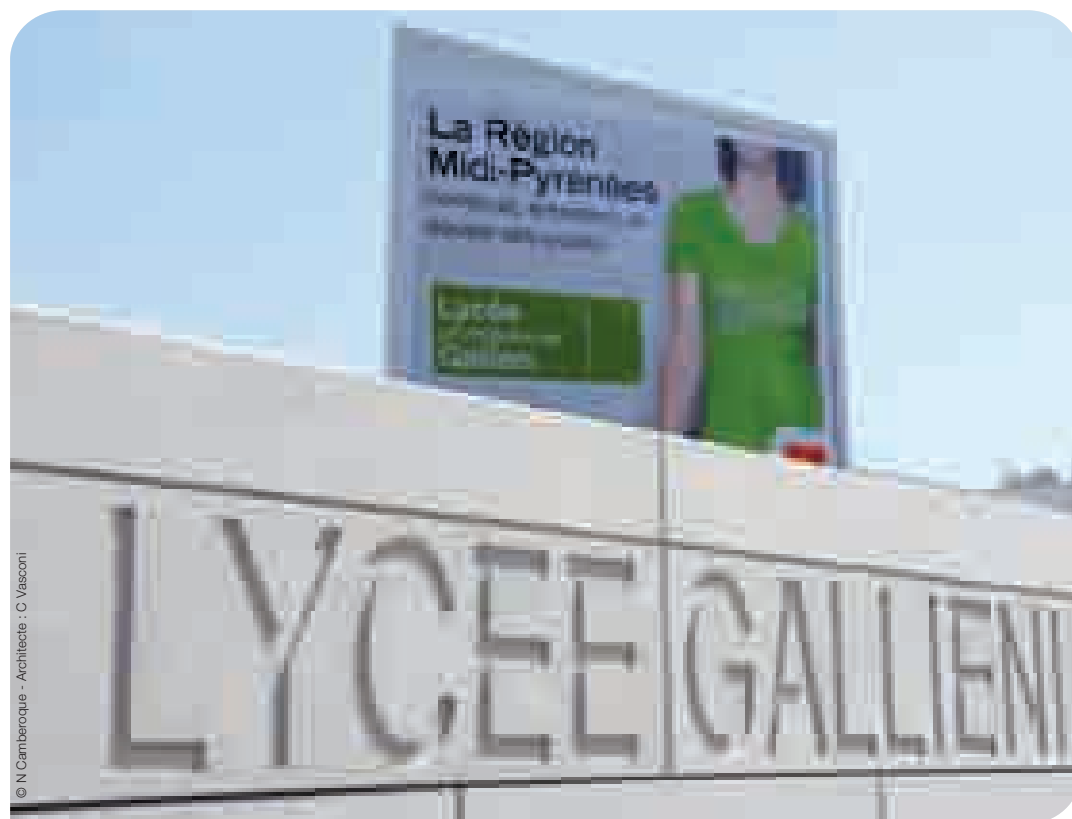
Éducation et formation : 42% du budget régional



Martin Malvy,
Président
de Région

“Former
tout au long
de la vie”

La Région construit, rénove et équipe les lycées et centres de formation d'apprentis pour offrir aux jeunes des conditions de vie et d'étude toujours améliorées. En dix ans, nous sommes allés au plus loin de ce qu'il était possible de faire en terme de rénovation, d'agrandissement et de constructions neuves. Neuf nouveaux lycées ont ouvert leurs portes et 10 000 places ont été créées ou renouvelées pour faire face à l'augmentation des effectifs. Il s'agit d'aider les jeunes à réussir leur parcours scolaire et à faciliter leur intégration dans la vie active. La formation professionnelle favorise l'accès à un emploi durable pour les jeunes et les adultes. Nous proposons des formations qui répondent à la fois aux besoins des citoyens et à ceux de l'économie, et ce au plus près de la réalité des territoires. Chaque année, la Région permet à plus de 93 000 personnes, jeunes et adultes, d'accéder à l'un des parcours de formation qu'elle finance.



© N Cambroque - Architecte : C Vasconi

Pour la Région, l'éducation et la formation demeurent la priorité des priorités. Elle y consacre cette année 42% de son budget, soit près de 505 M€. Son action ne se borne pas à bâtir des lycées et des centres de formation d'apprentis (CFA). Elle

adapte progressivement l'offre de formation aux besoins de l'économie régionale et met en place des dispositifs de soutien aux familles. En matière de formation professionnelle, elle développe une politique de proximité et de solidarité pour offrir à cha-

cun un accompagnement personnalisé, y compris dans les zones les plus isolées. L'objectif : répondre au mieux aux besoins des publics et des entreprises et proposer des formations en phase avec les métiers d'aujourd'hui et de demain.

Form'avenir : le rendez-vous de la formation

La 4^e édition de ce salon se tient les 17 et 18 octobre au parc des expositions de Toulouse. Sur un espace de 4000 m², l'ensemble des professionnels de la formation accueille les visiteurs – employeurs, salariés, jeunes (diplômés ou non), demandeurs

d'emploi – désireux de s'informer sur la formation professionnelle, de trouver les moyens de bâtir et de financer leur formation ou encore de s'engager dans une démarche de validation des acquis de l'expérience (VAE).

Améliorer les conditions de scolarité

La Région accueille les lycéens et les apprentis. Chaque année, elle étoffe un peu plus l'offre de formation et facilite leur vie quotidienne.



“ Fonsorbes (31) : un lycée de proximité inauguré en septembre ”

Autour de Martin Malvy, Monique Iborra et Marie-Claude Bascoul, vice-présidentes de la Région

9 nouveaux lycées construits en 10 ans

La Région a investi près d'1,4 milliard d'€ pour rénover ou construire de nouveaux établissements. Neuf lycées ont vu le jour, d'autres s'agrandissent et voient leur offre de formation s'enrichir. C'est le cas pour le lycée de Valence d'Agen (82) où une nouvelle section d'enseignement général et technologique vient d'être créée. 370 chantiers de rénovation et d'extension sont en cours. Midi-Pyrénées figure ainsi parmi les régions françaises qui investissent le plus par rapport au nombre de ses habitants. Pour la rentrée 2008, deux nouveaux lycées ont ouvert. Gallieni à Toulouse et Fonsorbes dans l'agglomération toulousaine. Détruit par l'explosion d'AZF, Gallieni a été reconstruit au même endroit et accueille des élèves des filières générales, technologiques et professionnelles. Avec 35 000 m² de locaux, dont 15 000 d'ateliers sur 9 hectares, c'est le plus grand lycée de Midi-Pyrénées. «C'est aussi la plus grosse opération jamais entreprise par la Région. Son coût total atteint 91 M€, dont 2 de

l'Union Européenne» indique **Hugues Bauchy**, président de la commission enseignement. Il forme principalement aux métiers de l'automobile, du transport et de la logistique. Gallieni est aussi un lycée écolo. Ses 1900 m² de panneaux solaires lui permettent de financer sa facture totale d'électricité. Fonsorbes vient d'ouvrir dans l'ouest toulousain. C'est un établissement de proximité qui répond à la croissance des effectifs dans ce secteur. Il permet de désengorger les établissements des alentours en accueillant 525 élèves dans un premier temps. Ces deux établissements ont été construits selon une démarche de qualité environnementale devenue depuis plusieurs années, une exigence régionale.

Coup de pouce aux familles

L'action de la Région ne se borne pas à bâtir des lycées. En cette période de baisse du pouvoir d'achat, elle renforce son soutien aux familles, en allégeant les dépenses qui vont de pair avec chaque rentrée. Le chéquier lecture sous forme

de bons d'achat gratuits, permet d'acheter des livres scolaires ou non. 117 000 élèves ont déjà bénéficié de ce dispositif. La bourse régionale de premier équipement, destinée aux élèves des filières technologiques, professionnelles et d'apprentissage, finance jusqu'à 70% de leurs dépenses d'équipement : vêtements, outils, instruments de mesure... Plus de 20 000 jeunes en profitent chaque année. Nouveau, le chèque

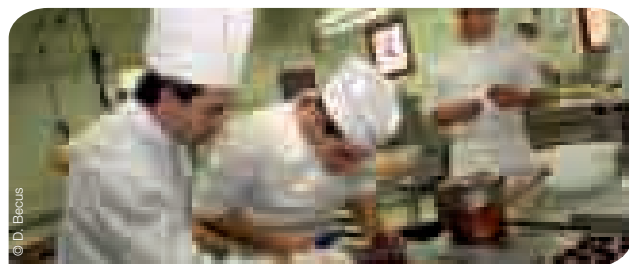
sport permet d'adhérer à un club sportif. Son montant varie en fonction du prix de la licence. Il s'adresse aux lycéens et apprentis qui bénéficient de l'allocation de rentrée scolaire (ARS) délivrée par les caisses d'allocations familiales. Enfin, l'aide au transport permet aux jeunes de bénéficier de 75% de réduction sur leurs déplacements scolaires en trains ou en cars TER.

> Pour en savoir plus : www.midipyrenees.fr

L'apprentissage : un diplôme, un métier, un emploi

L'apprentissage est une voie d'avenir. 18 000 jeunes l'ont choisie l'an dernier en Midi-Pyrénées, ce qui représente une hausse de 19% en 4 ans. Et pour cause : 70% des apprentis trouvent un emploi dans les 3 mois après avoir obtenu leur diplôme. Une étude sur le parcours d'insertion des apprentis montre que 18 mois après la fin de leur contrat, 86% des jeunes continuent à se déclarer satisfaits ou très satisfaits de leur formation en apprentissage. «Le taux d'accès à l'emploi s'est amélioré de 13 points en deux ans. Alors que 58% des jeunes sortis en 2006 se déclaraient en emploi au 1^{er} février

2007, ce taux passe à 71% au 1^{er} février 2008», précise **Janine Loidi**, présidente de la commission formation. Les apprentis sont des élèves comme les autres. Ils obtiennent les mêmes diplômes que ceux proposés dans les lycées, les IUT ou les universités (du CAP jusqu'au diplôme d'ingénieur), mais ce sont aussi des professionnels qui, lorsqu'ils arrivent sur le marché du travail, bénéficient déjà d'une expérience professionnelle grâce à leur formation par alternance. Les 60 CFA dont la Région assure le fonctionnement, dispensent plus de 400 formations dans des domaines très variés.



“ 70% des apprentis trouvent un emploi dans les 3 mois ”

Former à des emplois qualifiés

En matière de formation professionnelle, la Région développe une politique de proximité, de solidarité et de qualité.

La santé et le travail social : des métiers à visage humain

Les formations de la santé et du travail social concernent 6000 étudiants et 23 centres de formation. Elles répondent à un enjeu de société majeur. Avec l'allongement de la durée de vie, les besoins en services augmentent. Dans le même temps, ce secteur, qui emploie plus de 150 000 personnes en Midi-Pyrénées, est confronté à un mouvement massif de départs à la retraite. Pour répondre à la demande croissante, d'importants recrutements sont en cours. Si les métiers de la santé prédominent, les services de l'action sociale progressent rapidement, en particulier les gardes d'enfants, l'aide à domicile et l'accueil des personnes âgées... Dans ces domaines, la Région consent chaque année un effort considérable, de l'ordre de 37 millions d'€. Elle finance le fonctionnement des centres de formations sociales et accorde des bourses à près d'un tiers des étudiants de ces filières. Elle assure également la gratuité des formations d'aide-soignants et auxiliaires de puériculture mais aussi l'exonération des droits d'inscription pour les étudiants boursiers des formations sociales.



“ Un important gisement d'emplois pour les formations sociales ”

Le réseau de formation à distance : davantage de proximité !

La Région a créé avec ses partenaires, un réseau de 67 points d'accès en Midi-Pyrénées, dispensant des formations à distance. Le réseau Pyramide, avec ses 14 sites, est une des composantes de ce réseau accessible à tous, demandeurs d'emploi, salariés, étudiants... Il constitue une réponse de proximité aux besoins en formation des personnes qui ne peuvent ou ne souhaitent pas se déplacer, notamment les personnes en activité ou vivant en milieu rural.

Valider les acquis de l'expérience

La VAE est une seconde chance pour tous ceux qui ont quitté le milieu scolaire sans diplôme ou pour les salariés et les demandeurs d'emploi qui souhaitent faire reconnaître leur expérience. C'est aussi un outil de gestion des emplois et des compétences à la disposition des employeurs pour développer les performances de leur entreprise. La Région pilote et finance un réseau de 50 points relais conseil chargés d'informer, d'orienter, de conseiller et de suivre les candidats à la VAE dans leur démarche. Elle finance un chèque VAE pour les demandeurs d'emploi et les salariés précaires. Sont concernées toutes les personnes désireuses de faire

reconnaître officiellement, c'est à dire par l'obtention d'un titre, d'un diplôme professionnel ou d'un certificat de qualification, l'ensemble des compétences acquises au cours de leurs expériences professionnelles ou bénévoles.

> Pour en savoir plus : www.midipyrenees.fr (rubrique PRDF)

La formation en 2008

- 5 000 personnes désireuses de bâtir un projet professionnel et d'acquérir les savoirs de base bénéficient du dispositif d'accès à la qualification
- près de 20 000 demandeurs d'emploi ou personnes en activité (agriculteurs, artisans, salariés en activité) bénéficient de formations qualifiantes dans le cadre de parcours personnalisés ;
- 6 000 élèves et étudiants sont accueillis dans les écoles des secteurs de la santé et du social
- 18 000 jeunes de tous niveaux ont signé un contrat d'apprentissage
- 43 000 jeunes sont en formation scolaire et BTS

Former aux emplois de demain

Les enquêtes sur les intentions d'embauche révèlent le gisement d'emplois qui existe en Midi-Pyrénées dans les secteurs de la santé et du social, du BTP, de l'hôtellerie-restauration, de l'agriculture saisonnière, de la mécanique de précision, de l'ingénierie et de

la recherche. La Région s'attache à promouvoir ces métiers qui deviendront les emplois de demain. A la demande de la Région, le CARIF OREF a édité une brochure « Horizon Emploi », qui présente de manière synthétique les grandes tendances de l'économie

régionale et les perspectives d'emploi en Midi-Pyrénées. Il s'adresse à toutes celles et ceux qui recherchent une information utile dans le cadre de la construction d'un projet d'orientation ou d'insertion professionnelle.



> Pour en savoir plus : www.cariforef-mp.asso.fr/1-14663-Horizon-Emploi-Midi-Pyrenees.php

Brèves

MCEF : le réseau s'agrandit !

Avec l'implantation progressive des maisons communes emploi formation -20 à horizon 2010- la Région Midi-Pyrénées innove. Elle affirme sa volonté de lier formation et emploi. Les MCEF s'adressent aux étudiants, demandeurs d'emploi, employeurs ou créateurs d'entreprise. Regroupant en un lieu unique, tous les partenaires impliqués dans l'orientation et la formation, les bilans de compétence et l'emploi, elles permettent d'accéder plus facilement à l'ensemble des dispositifs proposés. Grâce à leur centre de ressources, elles mutualisent l'information nécessaire à leurs visiteurs.

Avec 2 nouvelles maisons communes à Albi (Tarn) et Portet-sur-Garonne (Haute-Garonne), la région compte désormais 14 sites. Elle en comptera 15 en décembre avec l'ouverture de la MCEF de la communauté de communes Nébouzan Rivière

Verdun (31). Ce dispositif novateur contribue à l'égalité d'accès à la formation et à l'emploi dans tous les territoires.

> Pour en savoir plus : www.midipyrenees.fr (rubrique «Apprendre à se former»)



“ Avec les MCEF, nous voulons répondre aux besoins spécifiques des territoires. ”

Monique IBORRA, 1^{ère} vice-présidente en charge de l'emploi et de la formation

Développer le «lycée numérique»

Derrière le terme technique «environnement numérique de travail» ou plus exactement cartable numérique, se cache une innovation qui pourrait changer le quotidien des élèves, mais aussi celui des professeurs et des parents d'élèves. Expérimenté dans une douzaine de lycées depuis 2006, c'est en réalité un portail de services en ligne qui permet d'échanger toutes sortes d'informations.

Les lycéens peuvent s'en servir pour consulter leur emploi du temps ou travailler à plusieurs sur un exposé. Les professeurs peuvent gérer les notes ou prolonger un cours en ligne. Les parents d'élèves, eux, peuvent garder un œil sur les notes et les absences. La généralisation de cette opération est réalisée en partenariat avec le Rectorat et sept départements de Midi-Pyrénées (09, 31, 32, 46, 65, 81, 82)

“ La Région veut généraliser le lycée numérique d'ici 2011. ”



Marie-Claude BASCOUL, vice-présidente en charge de l'éducation et des lycées

Le cartable numérique en chiffres

A terme, l'environnement numérique de travail concernera 136 000 élèves dans 272 établissements et 500 000 utilisateurs potentiels (jeunes, parents, pro-

fesseurs, personnel administratif). Aujourd'hui, 75 établissements en bénéficient. La généralisation de ce dispositif sera achevée fin 2011.

40^{es} Olympiades des métiers



Elles réunissent tous les deux ans plus de 650 jeunes venus de tous les continents pour une grande fête de la jeunesse et des métiers. Cet événement constitue une véritable vitrine vivante de la réalité des métiers d'aujourd'hui. C'est aussi une démarche originale et dynamique d'information et d'incitation à l'engagement dans la voie professionnelle régionale. Les épreuves de sélection ont eu lieu début octobre. Tous les départements de Midi-Pyrénées

étaient représentés. La finale nationale se tiendra à Lille du 5 au 7 février 2009 et la compétition internationale à Calgary (Canada) en septembre 2009. En 2007, l'équipe de Midi-Pyrénées, composée de 40 membres, a remporté 9 médailles, 7 à la finale nationale et 2 au concours international organisé au Japon.

> www.pourlesjeunes.fr/web/274-olympiades-des-metiers.php

La lettre de Midi-Pyrénées - Octobre 2008

Directeur de la publication : Martin Malvy, Président de la Région Midi-Pyrénées.
Directrice de la communication : Marie-Christine de Zeeuw.
Responsable du service presse et publications : Thierry Charmasson.
Responsable des publications : Leïla Halhouli. Rédaction : Isabelle d'Araïlh.
Conception : Latgé associés. Réalisation : Studio Oui Oui.
ISSN (en cours). Dépôt légal : Hôtel de Région - 22, bd Maréchal Juin - 31406 Toulouse Cedex 9
midipympress@cr-mip.fr
Impression : Amadio.



RÉGION
MIDI-PYRÉNÉES